

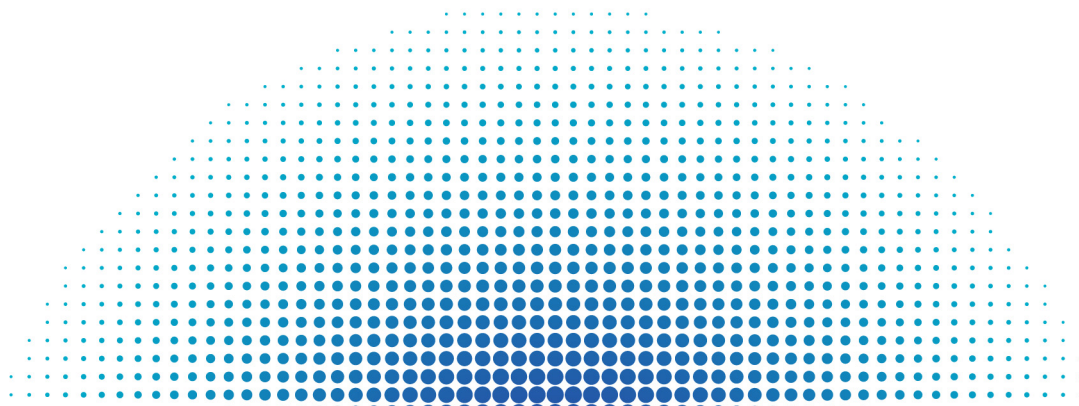


Государственный университет –
Высшая школа экономики

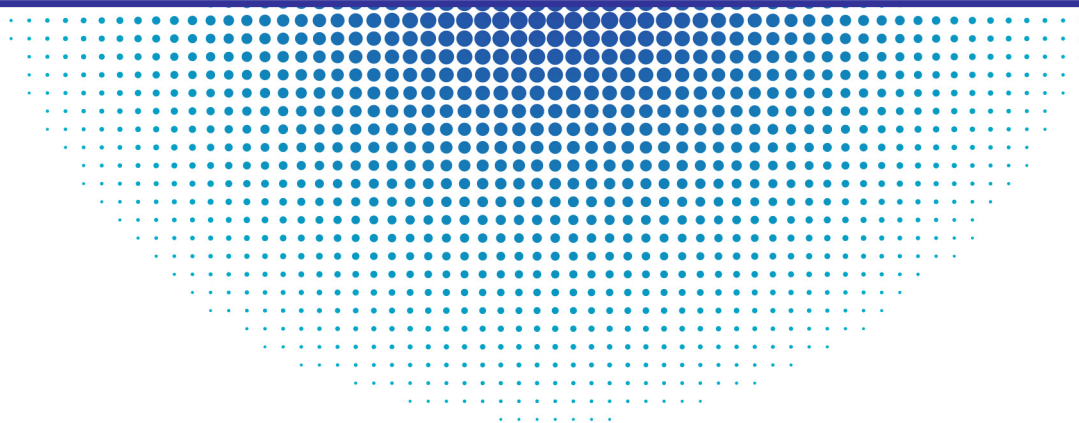


Институт статистических исследований
и экономики знаний

Центр конъюнктурных исследований



**ДЕЛОВАЯ АКТИВНОСТЬ
БАЗОВЫХ ПРОМЫШЛЕННЫХ ОРГАНИЗАЦИЙ
В ИЮЛЕ 2010 ГОДА**



Август '10

Москва



Государственный университет –
Высшая школа экономики



Институт статистических исследований
и экономики знаний

Центр конъюнктурных исследований

ДЕЛОВАЯ АКТИВНОСТЬ БАЗОВЫХ ПРОМЫШЛЕННЫХ ОРГАНИЗАЦИЙ В ИЮЛЕ 2010 ГОДА

Москва
2010

**Деловая активность базовых промышленных организаций
в июле 2010 года. – М.: ГУ–ВШЭ, 2010. – 15 с.**

Центр конъюнктурных исследований Института статистических исследований и экономики знаний ГУ–ВШЭ представляет информационно-аналитический материал по результатам конъюнктурных обследований деловой активности базовых промышленных организаций. Материал подготовлен на основе опросов руководителей организаций, проводимых Федеральной службой государственной статистики в режиме ежемесячного мониторинга.

Конъюнктурные обследования направлены на оперативное получение от предпринимателей в дополнение к официальным статистическим данным краткосрочных качественных оценок о состоянии бизнеса и основных тенденциях его динамики, особенностях функционирования хозяйствующих субъектов, их намерениях, степени адаптации к механизмам хозяйствования, сложившемуся деловом климате, а также о важнейших факторах, лимитирующих производственную деятельность.

Программа обследования сопоставима с международными стандартами и с соответствующими подходами, принятыми в странах ОЭСР, и базируется на Гармонизированной Европейской Системе обследований деловых тенденций.

Совокупность базовых промышленных предприятий охватывает организации, производящие наибольший объем продукции в соответствующем виде экономической деятельности, и представляет собой подвыборку в рамках панели федеральных статистических наблюдений за крупными и средними промышленными организациями.

Структура выборочной совокупности крупных и средних промышленных предприятий идентична структуре генеральной статистической совокупности. При этом объем выборки достаточен для получения необходимой точности выборочных оценок показателей на всех уровнях разработки статистических данных по каждому разделу ОКВЭД или по виду деятельности, относящемуся к соответствующему разделу:

- добыча полезных ископаемых (раздел С);
- обрабатывающие производства (раздел D);
- производство и распределение электроэнергии, газа и воды (раздел E).

Панель наблюдения за базовыми предприятиями является постоянной и составляет примерно 13% от панели наблюдений за крупными и средними предприятиями.

Указанные выборки были рассчитаны Федеральной службой государственной статистики.

Институт статистических исследований и экономики знаний

Адрес: 101000, Москва, ул. Мясницкая, д. 20

Телефон: (495) 621–28–73, факс: (495) 625–03–67

E-mail: issek@hse.ru

<http://issek.hse.ru>

Центр конъюнктурных исследований Института статистических исследований и экономики знаний Государственного университета – Высшей школы экономики представляет аналитический материал о состоянии деловой активности базовых¹ промышленных организаций в июле 2010 г. и ожиданиях предпринимателей на ближайшие 3–4 месяца.

В докладе использованы результаты очередного ежемесячного опроса руководителей около 600 базовых (крупнейших) промышленных организаций различных видов экономической деятельности, проведенного Федеральной службой государственной статистики.

Обобщенная оценка промышленной конъюнктуры²

Анализ мнений руководителей крупнейших промышленных организаций различных видов экономической деятельности показал незначительное торможение положительного тренда, характеризующего деятельность базовых (крупнейших) промышленных предприятий, по сравнению с предыдущим месяцем. Так, балансы³ оценок изменения спроса и выпуска продукции сохранили положительные значения, однако интенсивность их роста была ниже, чем в июне 2010 г. По мнению респондентов, в июле несколько ухудшилась динамика численности занятых. Однако данный процесс находился в пределах экономической целесообразности и не должен вызвать негативных социальных явлений.

Таблица 1

Динамика оценок изменения основных показателей деятельности базовых промышленных организаций
Балансы, %

	2009	2010						
	июль	январь	февраль	март	апрель	май	июнь	июль
Спрос на продукцию	-3	-5	-1	+1	+1	+3	+10	+7
Выпуск основного вида продукции в натуральном выражении	+3	-8	+1	+3	+5	+6	+12	+10
Численность занятых	-23	-14	-14	-13	-10	-4	-4	-6
Обеспеченность собственными финансовыми средствами	-14	-16	-14	-9	-4	-4	+1	0
Прибыль	-23	-15	-12	-12	-14	-13	-5	-6
Цены реализации	+1	+12	+13	+9	+14	+14	+14	+16
Цены сырья и материалов	+10	+32	+35	+35	+34	+36	+32	+32

Особенно следует обратить внимание на отмечаемую второй месяц подряд приостановку положительной динамики основного результирующего показателя, характеризующего состояние делового климата на крупнейших российских промышленных предприятиях – **индекса предпринимательской уверенности**⁴.

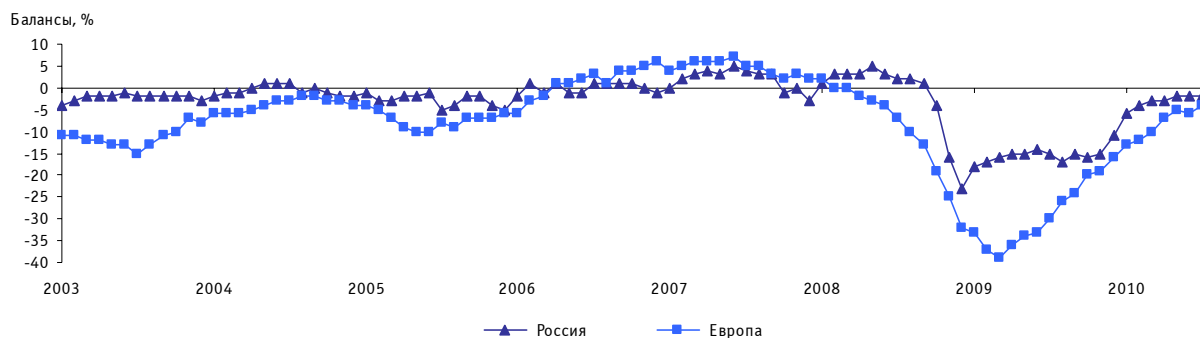
¹ Согласно методологии Федеральной службы государственной статистики к базовым относятся организации, производящие наибольший объем продукции в своем виде деятельности.

² Проведена сезонная корректировка временных рядов показателей деятельности базовых промышленных организаций.

³ Баланс – разность долей респондентов, отметивших «увеличение» и «уменьшение» показателя по сравнению с предыдущим месяцем, или разность долей респондентов, отметивших уровень показателя как «выше нормального» и «ниже нормального» в отчетном месяце; в процентах.

⁴ Индекс предпринимательской уверенности в промышленности рассчитывается как среднее арифметическое значение балансов по фактически сложившемуся уровню спроса, текущим запасам готовой продукции (с обратным знаком) и ожидаемой тенденции выпуска продукции; в процентах.

Рис. 1. Динамика индекса предпринимательской уверенности



Указанный индекс ежемесячно улучшался с ноября 2009 г. (-15%) по май 2010 г. (-2%). В июне и июле рост индекса прекратился, сохранив майское значение (-2%). К основной причине стагнации индекса можно отнести менее позитивные ожидания предпринимателей относительно ближайшей (3–4 месяца) перспективы производственной деятельности своих предприятий.

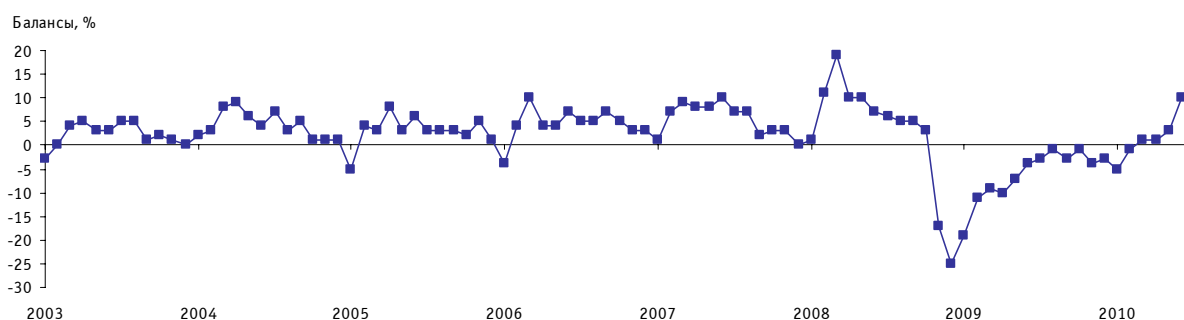
Значение среднего уровня загрузки производственных мощностей крупнейших промышленных предприятий в отчетном месяце в целом по совокупности обследованных организаций не изменилось и составило 60%. Наиболее высокая интенсивность использования производственных мощностей в июле, как и в предыдущие периоды, сохранялась в экспортно-ориентированных организациях.

В отчетном месяце отмечено незначительное ухудшение финансовой ситуации на обследованных предприятиях в целом.

Производственная деятельность

Производственная ситуация в базовых промышленных организациях, по оценкам их руководителей, в июле 2010 г. характеризовалась снижением интенсивности роста **внутреннего спроса** на промышленную продукцию. Так, баланс оценки показателя остался в положительной зоне, однако уменьшился по сравнению с предшествующим месяцем на 3 п. п. и составил +7% (-3% в аналогичном периоде 2009 г.).

Рис. 2. Динамика оценки изменения спроса на продукцию базовых промышленных организаций

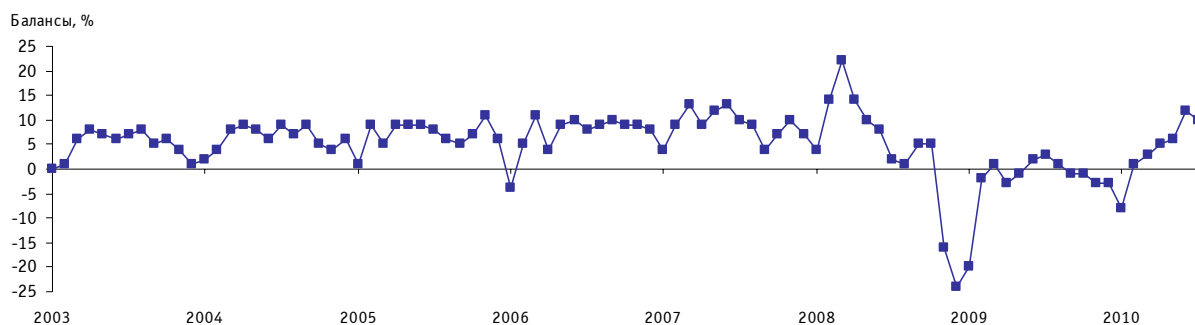


Следует отметить, что с апреля по июнь наблюдалось увеличение темпов роста спроса на продукцию предприятий обрабатывающих отраслей промышленности и снижение интенсивности роста спроса в добывающих производствах. Июльский опрос выявил обратную ситуацию – увеличение темпов роста спроса в «добыче» и замедление положительной динамики спроса в «обработке».

Удельный вес базовых промышленных предприятий, имеющих «нормальный»⁵ уровень заказов, в июле 2010 г. по сравнению с июнем несколько увеличился и составил более 65%. Следует отметить, что, по мнению руководителей, главным фактором, тормозящим производственную деятельность их компаний, по-прежнему оставался **недостаточный спрос на продукцию внутри страны**. Об этом в июле сообщили более половины респондентов.

В отчетном периоде отмечено также некоторое замедление темпов роста объемов производства. Баланс оценки изменения **выпуска продукции** уменьшился на 2 п. п. и составил +10% (против +3% в аналогичном периоде 2009 г.).

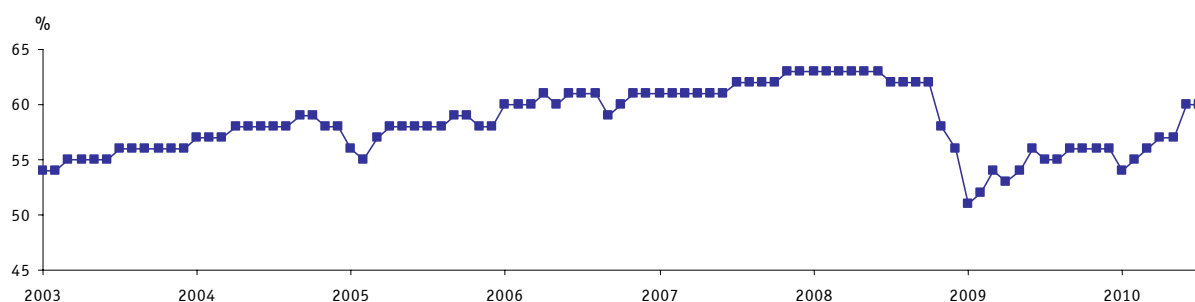
Рис. 3. Динамика оценки изменения выпуска основного вида продукции базовых промышленных организаций



В то же время доля базовых предприятий, в которых объем выпуска промышленной продукции оценивался респондентами как «нормальный», практически не изменилась и составила чуть более 60%.

Как свидетельствуют результаты опроса, в июле, как и в июне, в целом по совокупности обследованных организаций значение **среднего уровня загрузки производственных мощностей** составило 60%.

Рис. 4. Динамика среднего уровня загрузки производственных мощностей базовых промышленных организаций



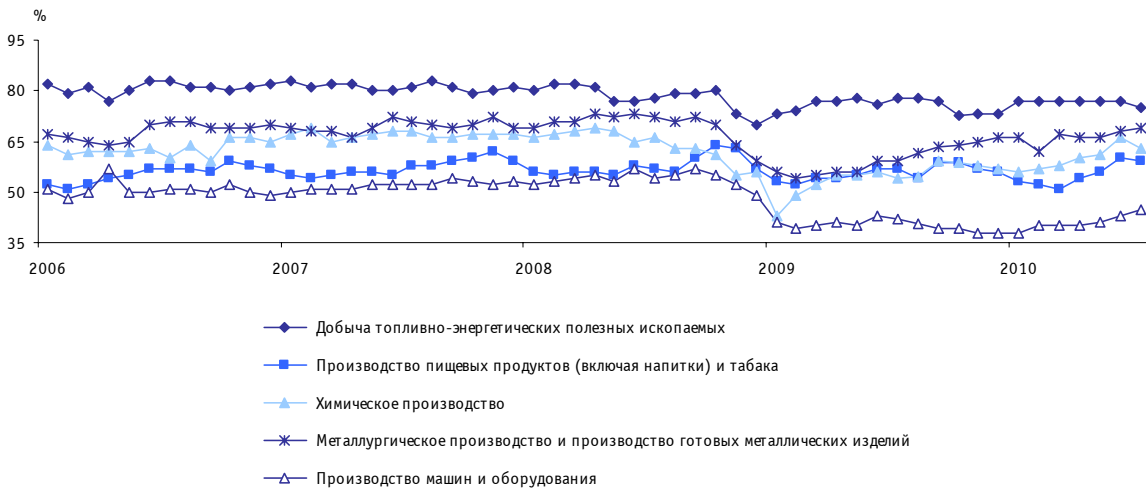
В базовых организациях отдельных видов деятельности сохранилась достаточно высокая интенсивность использования производственных мощностей. Лидером здесь, как и ранее, являлись организации по производству кокса и нефтепродуктов (88%). На предприятиях, ориентированных в основном на внутренний спрос, этот показатель был существенно ниже. В производстве электрооборудования, электронного и оптического оборудования средняя загрузка не превысила 50%, а в производстве машин и оборудования – 45%.

Наиболее существенный темп роста загрузки производственных мощностей зафиксирован в производстве резиновых и пластмассовых изделий (с 59 в июне до 65% в июле). В компаниях, добывающих полезные ископаемые, кроме топливно-энергетических, обрабатывающих древесину и производящих изделия из дерева, производящих машины и оборудова-

⁵ «Нормальный» с точки зрения субъективных представлений респондентов.

ние это увеличение оказалось чуть менее значимым – с 73 до 75%, с 64 до 66% и с 43 до 45% соответственно. Негативная динамика показателя зафиксирована на предприятиях, добывающих топливно-энергетические полезные ископаемые (с 77 до 75%), химического производства (с 66 до 63%), а также производящих пищевые продукты (включая напитки) и табак (с 60 до 59%). Без изменений осталась загрузка мощностей в организациях текстильного и швейного производства (57%), производящих транспортные средства и оборудование (52%), электрооборудование, электронное и оптическое оборудование (50%).

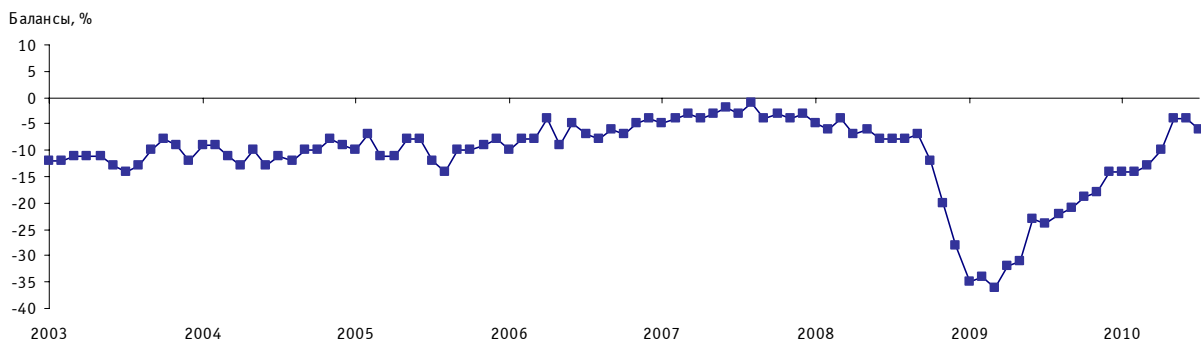
Рис. 5. Динамика среднего уровня загрузки производственных мощностей базовых промышленных организаций отдельных видов деятельности



По-прежнему в базовых промышленных организациях сохранялась проблема повышения технического уровня производства. В частности, на сдерживающее воздействие фактора «изношенность и отсутствие надлежащего оборудования» указали 23% респондентов. Особенно остро, по их мнению, данная проблема стояла в организациях целлюлозно-бумажного производства, издательской и полиграфической деятельности (47%).

В июле на базовых промышленных предприятиях ускорились темпы сокращения **численности занятых**. Баланс оценки изменения показателя в анализируемом периоде составил –6% против –4% в июне.

Рис. 6. Динамика оценки изменения численности занятых базовых промышленных организаций

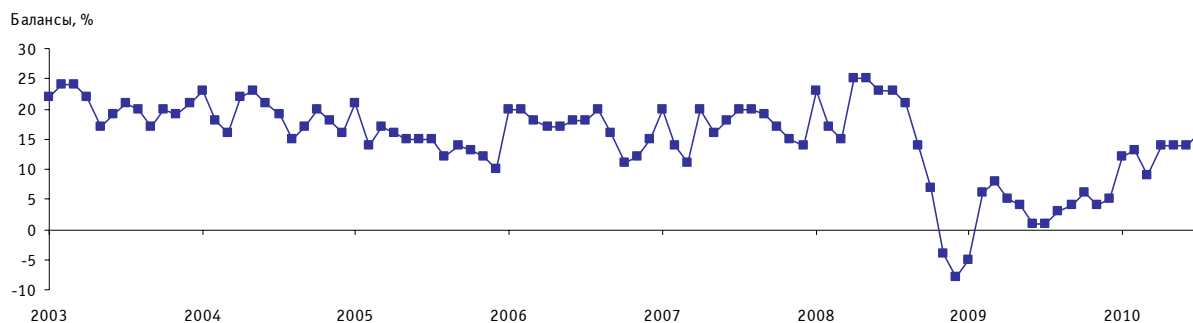


В то же время базовым предприятиям явно не хватает **квалифицированной рабочей силы**. В частности, в июле текущего года это отметили 17% руководителей компаний.

Динамика цен

В июле 2010 г., по мнению респондентов, ускорился рост **цен** на реализуемую продукцию. Баланс оценки изменения показателя составил +16%, что на 2 п. п. выше, чем в июне. При этом о сохранении цен реализации на уровне предыдущего месяца сообщили 70% респондентов.

Рис. 7. Динамика оценки изменения цен на реализуемую продукцию базовых промышленных организаций



Анализ изменения цен реализации в разрезе видов деятельности показал, что наибольшее количество организаций, отметивших увеличение цен, зафиксировано в сфере производства, ориентированного на внутренний рынок, – выпуска резиновых и пластмассовых изделий, а также целлюлозно-бумажного производства, издательской и полиграфической деятельности.

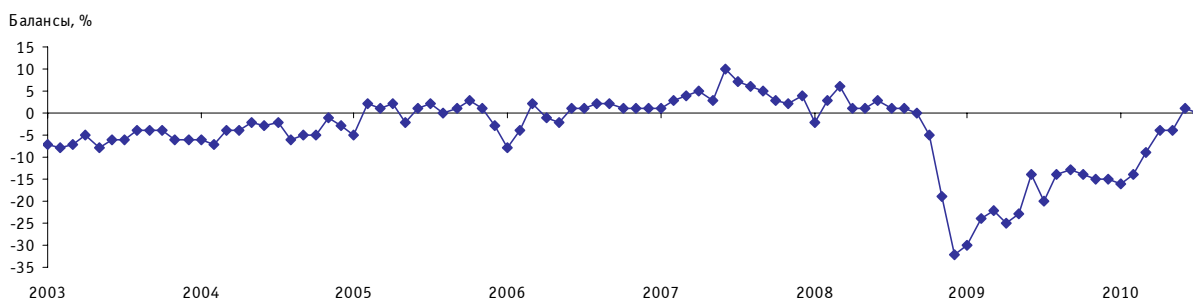
По-прежнему значительной частью руководителей базовых промышленных организаций (35%) отмечался более интенсивный рост **цен на приобретаемое сырье и материалы**, чем на **реализуемую продукцию** (23%). Максимальный разрыв между этими ценами наблюдался на предприятиях, производящих кокс и нефтепродукты, резиновые и пластмассовые изделия.

Инфляционные ожидания руководителей базовых промышленных организаций на ближайшие 3–4 месяца несколько снизились. Если в июне 2010 г. каждый четвертый участник опроса предполагал увеличить отпускные цены на продукцию своих предприятий, то в июле их число снизилось до 21%.

Финансово-экономическое положение

Анализ финансово-экономического положения базовых промышленных предприятий в июле 2010 г. показал незначительное ухудшение ситуации с обеспеченностью предприятий **собственными финансовыми средствами**. Баланс оценки показателя составил 0% (+1% в июне).

Рис. 8. Динамика оценки изменения обеспеченности базовых промышленных организаций собственными финансовыми средствами

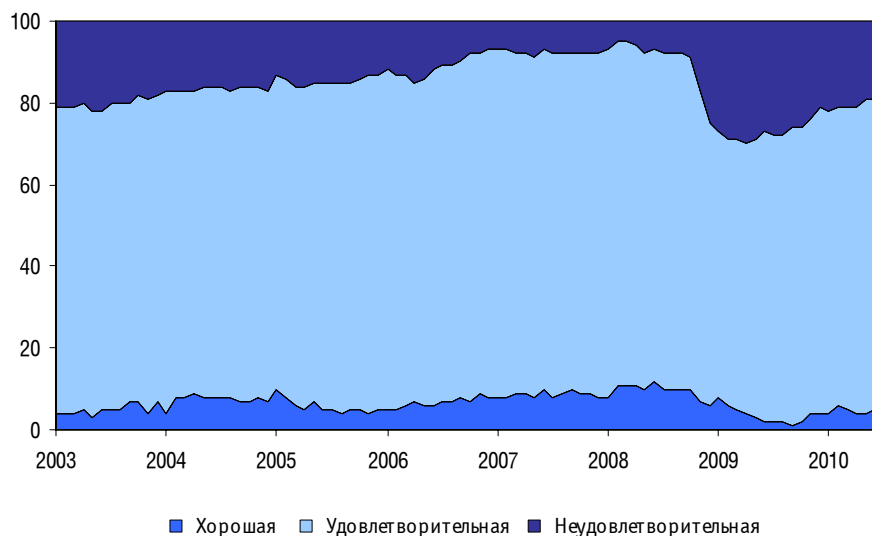


Наиболее оптимистично оценивали собственное финансовое положение руководители добывающих предприятий.

В базовых промышленных организациях, по оценкам респондентов, в июле 2010 г. продолжилось сокращение **прибыли**, при этом по сравнению с июнем интенсивность процесса несколько возросла. Баланс оценки изменения данного показателя в целом по обследованным предприятиям составил -6% , что на 1 п. п. ниже, чем в июне.

В июле 2010 г. большинство (77%) респондентов охарактеризовали **экономическое положение** своих предприятий как «удовлетворительное», 18% – как «неудовлетворительное» и 5% сочли его «хорошим».

Рис. 9. Динамика оценки экономической ситуации базовых промышленных организаций
Доля организаций от их общего числа, %

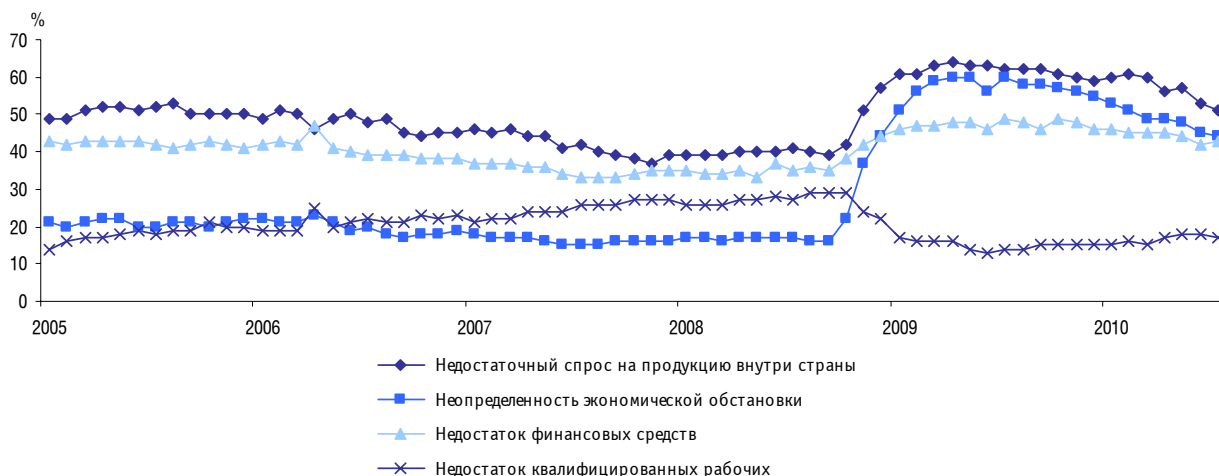


Факторы, ограничивающие деятельность базовых промышленных организаций

Итоги обследования в июле выявили немало факторов, продолжающих отрицательно влиять на поступательное развитие базовых промышленных предприятий. К наиболее лимитирующим из них можно отнести **«недостаточный спрос на продукцию организаций внутри страны»** (на него сослались 51% респондентов) и **«неопределенность экономической ситуации»** (44%).

Некоторое ухудшение финансовой ситуации привело к росту негативного влияния фактора **«недостаток финансовых средств»**. В целом в июле на него указали 43% респондентов (42% в июне). Более заметное проявление данного фактора отмечалось в организациях, производящих машины и оборудование (70%), производящих древесину и производящих изделия из дерева (60%).

Рис. 10. Динамика оценки наиболее значимых факторов, ограничивающих рост производства базовых промышленных организаций
Доля организаций от их общего числа, %

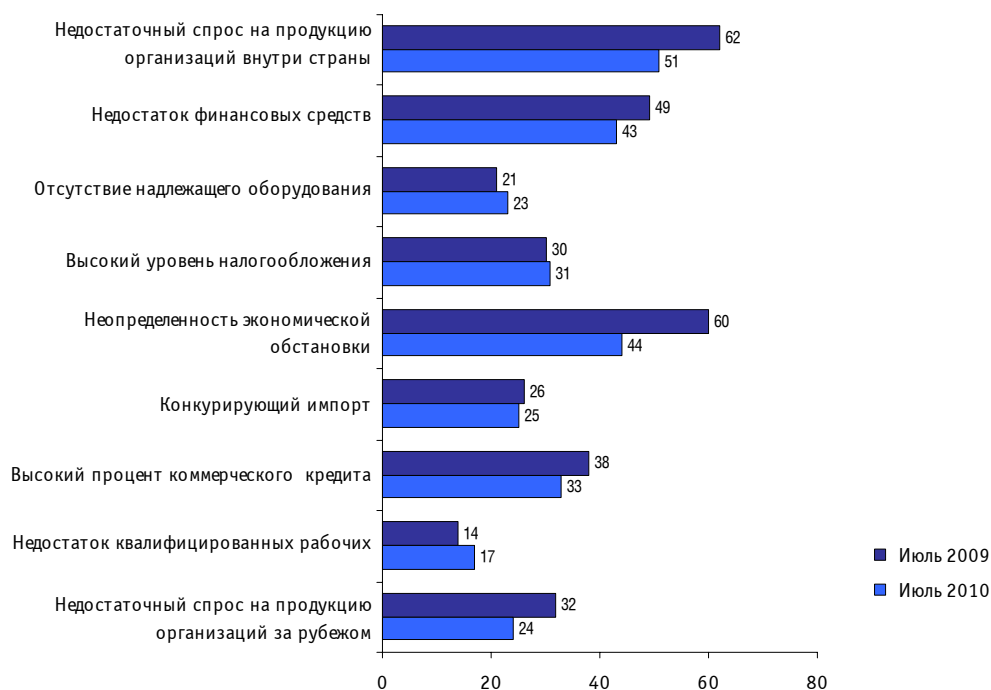


Возросло отрицательное влияние на развитие производства фактора **«высокий процент коммерческого кредита»**. Максимальное проявление данного фактора зафиксировано в организациях целлюлозно-бумажного производства, издательской и полиграфической деятельности (60%).

Значительная часть (31%) респондентов в июле продолжала ссылаться на **высокий уровень налогообложения**. Это, прежде всего, руководители базовых промышленных предприятий, производящих кожу, обувь и изделия из кожи (60%), электрооборудование, электронное и оптическое оборудование (54%).

Необходимо также учесть отрицательное влияние на деятельность отрасли аномально жаркой погоды, установившейся в июле практически на всей территории страны, хотя среди базовых отраслей экономики промышленность менее всех подвержена указанному отрицательному влиянию.

Рис. 11. Оценки факторов, ограничивающих рост производства базовых промышленных организаций
Доля организаций от их общего числа, %



Несмотря на некоторое замедление позитивных процессов, речь о сломе положительного тренда, наблюдавшегося в промышленной отрасли в первые пять месяцев 2010 г., не идет. Видимо, во второй половине текущего года мы будем свидетелями ситуации, характерной для функционирования российской промышленности во второй половине 2009 г., но с точностью до наоборот. В частности, в течение практически всей второй половины прошлого года отмечалось замедление сокращения основных показателей финансово-экономической деятельности отрасли по сравнению с его первой половиной. Во втором полугодии 2010 г. с большей долей вероятности замедлится рост указанных показателей по сравнению с первым полугодием. Чтобы качественно и количественно интенсифицировать вялотекущий промышленный рост, который, по мнению «директорского корпуса», будет сопровождать отрасль до конца года, а, возможно, и весь 2011 г., необходимы не только усилия государства в виде поддержки отдельных направлений промышленной деятельности (хотя данная стратегия является относительно порочной: если поддерживать отрасль со стороны государства, то желательно по горизонтали – целиком), но и модернизационные преобразования управленческих решений со стороны самих предпринимателей и их заряженность идеями переустройства при реализации своих планов.

РАСПРЕДЕЛЕНИЕ ОЦЕНОК ИЗМЕНЕНИЯ ПОКАЗАТЕЛЕЙ ДЕЯТЕЛЬНОСТИ БАЗОВЫХ ПРОМЫШЛЕННЫХ ОРГАНИЗАЦИЙ

Таблица 1

Спрос на продукцию
Доля от числа обследованных организаций, %

	Уровень текущего месяца			В текущем месяце по сравнению с предыдущим			Ожидания на ближайшие 3–4 месяца		
	выше нормального	нормальный	ниже нормального	увеличение	без изменения	уменьшение	увеличение	без изменения	уменьшение
2008									
Июнь	7	71	22	16	75	9	31	62	7
Июль	6	69	25	17	72	11	33	62	5
Август	6	70	24	16	73	11	30	64	6
Сентябрь	8	67	25	16	73	11	31	63	6
Октябрь	6	65	29	16	71	13	27	64	9
Ноябрь	4	53	43	10	63	27	20	62	18
Декабрь	3	43	54	7	61	32	17	62	21
2009									
Январь	9	39	52	8	65	27	19	61	20
Февраль	7	38	55	12	65	23	20	62	18
Март	4	43	53	14	63	23	20	65	15
Апрель	3	43	54	13	64	23	22	67	11
Май	3	43	54	14	65	21	22	69	9
Июнь	3	47	50	14	68	18	21	68	11
Июль	2	44	54	14	69	17	20	67	13
Август	0	46	54	16	67	17	20	66	14
Сентябрь	1	48	51	15	67	18	21	67	12
Октябрь	0	49	51	15	69	16	21	66	13
Ноябрь	0	52	48	15	66	19	19	67	14
Декабрь	3	54	43	16	65	19	22	64	14
2010									
Январь	5	53	42	15	65	20	25	62	13
Февраль	5	54	41	19	61	20	28	58	14
Март	5	54	41	19	63	18	29	60	11
Апрель	4	56	40	19	63	18	28	61	11
Май	4	61	35	19	65	16	30	60	10
Июнь	4	63	33	22	66	12	26	65	9
Июль	4	66	30	21	65	14	27	62	11

Выпуск основного вида продукции в натуральном выражении
Доля от числа обследованных организаций, %

	Уровень текущего месяца			В текущем месяце по сравнению с предыдущим			Ожидания на ближайшие 3–4 месяца		
	выше нормального	нормальный	ниже нормального	увеличение	без изменения	уменьшение	увеличение	без изменения	уменьшение
2008									
Июнь	8	71	21	22	64	14	35	58	7
Июль	8	70	22	21	60	19	36	57	7
Август	8	70	22	21	59	20	35	57	8
Сентябрь	8	70	22	23	59	18	36	55	9
Октябрь	8	66	26	23	59	18	29	60	11
Ноябрь	6	56	38	15	54	31	19	63	18
Декабрь	7	46	47	12	52	36	19	57	24
2009									
Январь	10	38	52	13	54	33	21	57	22
Февраль	5	41	54	22	54	24	25	57	18
Март	3	45	52	26	49	25	24	61	15
Апрель	2	43	55	24	49	27	25	62	13
Май	4	45	51	21	57	22	26	63	11
Июнь	1	50	49	20	62	18	24	64	12
Июль	2	45	53	22	59	19	24	65	11
Август	2	48	50	23	55	22	22	63	15
Сентябрь	3	49	48	22	55	23	24	62	14
Октябрь	2	51	47	21	57	22	22	63	15
Ноябрь	2	54	44	20	57	23	22	62	16
Декабрь	2	56	42	20	57	23	23	61	16
2010									
Январь	4	52	44	17	58	25	29	59	12
Февраль	4	52	44	26	49	25	33	54	13
Март	4	52	44	28	47	25	35	55	10
Апрель	4	56	40	27	51	22	34	56	10
Май	3	59	38	26	54	20	34	56	10
Июнь	5	63	32	29	54	17	32	57	11
Июль	4	64	32	27	56	17	33	55	12

Численность занятых
Доля от числа обследованных организаций, %

	В текущем месяце относительно фактического объема производства			В текущем месяце по сравнению с предыдущим			Ожидания на ближайшие 3–4 месяца		
	больше, чем необходимо	достаточно	меньше, чем необходимо	увеличение	без изменения	уменьшение	увеличение	без изменения	уменьшение
2008									
Июнь	3	79	18	9	74	17	13	73	14
Июль	4	79	17	9	72	17	14	71	15
Август	3	81	16	9	72	17	14	70	16
Сентябрь	4	79	17	10	72	17	11	74	15
Октябрь	4	76	20	9	70	21	11	73	16
Ноябрь	8	76	16	5	70	25	6	68	26
Декабрь	13	76	11	4	64	32	4	60	36
2009									
Январь	15	74	11	2	61	37	4	56	40
Февраль	16	77	7	3	60	37	4	60	36
Март	15	77	8	4	56	40	4	63	33
Апрель	15	78	7	6	56	38	5	64	31
Май	14	78	8	5	59	36	5	62	33
Июнь	11	81	8	6	65	29	7	67	26
Июль	13	81	6	7	62	31	6	66	28
Август	12	81	7	7	64	29	6	70	24
Сентябрь	13	82	5	8	63	29	6	70	24
Октябрь	11	84	5	7	67	26	7	70	23
Ноябрь	9	84	7	5	72	23	7	71	22
Декабрь	9	85	6	8	70	22	7	72	21
2010									
Январь	13	83	4	7	72	21	7	71	22
Февраль	10	84	6	8	70	22	9	70	21
Март	9	84	7	9	69	22	7	74	19
Апрель	10	84	6	10	70	20	10	72	18
Май	8	84	8	12	72	16	11	74	15
Июнь	8	84	8	12	72	16	11	76	12
Июль	6	86	8	10	74	16	10	78	12

Обеспеченность собственными финансовыми ресурсами
Доля от числа обследованных организаций, %

	В текущем месяце по сравнению с предыдущим				Ожидания на ближайшие 3–4 месяца			
	увеличе- ние	без изме- нения	уменьше- ние	нет ответа	увеличе- ние	без изме- нения	уменьше- ние	нет ответа
2008								
Июнь	14	73	11	2	25	67	6	2
Июль	14	71	13	2	25	67	6	2
Август	14	71	13	2	24	67	6	3
Сентябрь	13	70	13	4	23	67	7	3
Октябрь	12	68	17	3	22	65	11	2
Ноябрь	9	62	28	1	15	67	16	2
Декабрь	5	56	37	2	13	63	22	2
2009								
Январь	4	59	34	3	11	61	25	3
Февраль	9	55	33	3	14	59	24	3
Март	10	54	32	4	14	63	20	3
Апрель	8	57	33	2	14	66	18	2
Май	8	59	31	2	15	69	14	2
Июнь	9	67	23	1	13	73	12	2
Июль	8	62	28	2	14	68	15	3
Август	10	64	24	2	15	67	16	2
Сентябрь	10	65	23	2	14	68	16	2
Октябрь	9	65	23	3	15	66	16	3
Ноябрь	9	65	24	2	15	68	14	3
Декабрь	10	63	25	2	14	69	15	2
2010								
Январь	9	64	25	2	16	64	17	3
Февраль	10	63	24	3	18	64	15	3
Март	12	64	21	3	19	66	13	2
Апрель	15	63	19	3	20	65	12	3
Май	15	64	19	2	20	64	13	3
Июнь	17	65	16	2	20	66	12	2
Июль	16	66	16	2	19	66	13	

Таблица 5

**Динамика среднего уровня загрузки производственных мощностей
базовых промышленных организаций различных видов деятельности, %**

	2010						
	январь	февраль	март	апрель	май	июнь	июль
Добыча топливно-энергетических полезных ископаемых	77	77	77	77	77	77	75
Добыча полезных ископаемых, кроме топливно-энергетических	67	67	69	67	71	73	75
Производство пищевых продуктов (включая напитки) и табака	53	52	51	54	56	60	59
Текстильное и швейное производство	56	57	55	57	55	57	57
Обработка древесины и производство изделий из дерева	62	65	66	66	66	64	66
Целлюлозно-бумажное производство, издательская и полиграфическая деятельность	73	74	70	72	71	71	71
Производство кокса и нефтепродуктов	83	83	84	79	87	88	88
Химическое производство	56	57	58	60	61	66	63
Производство резиновых и пластмассовых изделий	46	53	56	58	59	59	65
Производство прочих неметаллических минеральных продуктов	44	43	46	49	54	59	60
Металлургическое производство и производство готовых металлических изделий	66	62	67	66	66	68	69
Производство машин и оборудования	38	40	40	40	41	43	45
Производство электрооборудования, электронного и оптического оборудования	49	50	51	50	52	50	50
Производство транспортных средств и оборудования	36	41	49	48	50	52	52